



Vars

LA FORÊT BLANCHE

**LE VOSTRE
ESCURSIONI** / **A VARS**

ESTATE 2024

[VARS.COM](https://vars.com)

SOMMARIO

IL NOSTRO CONSIGLIO

- P.4 /** Come scegliere un'escursione
- P.5 /** Il giusto atteggiamento in alta quota
- P.6 /** Equipaggiarsi bene significa fare belle escursioni
- P.7 /** Circondarsi di bella gente significa fare belle escursioni
- P.8 /** Fare trekking con il proprio cane
- P.9 /** Incontro con un pastore dei pirenei, come comportarsi

IDEA PER UN'ESPERIENZA

- P.10 /** Sorridete vi stanno osservando
- P.11 /** Escursione al tramonto
- P.12 /** 1 giorno 1 lago
- P.13 /** **LA GUIDA ALLA GUIDA** come usare questo opuscolo

P.14 / LE ESCURSIONI DELLA VAL D'ESCREINS

- P.16 /** Presentazione della Val d'Escreins e mappa
- P.18 /** (20) Sentier du Tétraz-lyre
- P.19 /** (21) Il tour della Val
- P.20 /** (22) L'Oratorio e la fonte della Font Sancte
- P.21 /** (23) Les Arbres remarquables
- P.22 /** (24) Pointe d'Escreins
- P.23 /** (26) Vallon Laugier
- P.24 /** (25) Le creste di Vars dalla le Val

P.26 / LE ESCURSIONI DI VARS

P.27 / ESCURSIONI ACCESSIBILI CON GLI IMPIANTI DI RISALITA

- P.28 /** (2) sentier des Sagnes
- P.29 /** (1) Sentiero di interpretazione - Forêt des Escondus
- P.30 /** (10) Sentiero di interpretazione - Sentier de la Reine
- P.31 /** (13) Le Grand Vallon
- P.32 /** (9) Les Balcons de Vars
- P.34 /** (6) Le sentier des Heureux
- P.35 /** (12) Le sentier des Myrtilles
- P.36 /** (7) Les Crêtes de la Mayt
- P.37 /** (8) Le sentier de Faudon
- P.38 /** (11) L'Ecuelle & Combe froide
- P.40 /** (3)(4)(5) Le Pic de Chabrières

P.42 / LE ESCURSIONI DAI VILLAGGI

- P.44 /** (27)(28)(29)(30) Da un villaggio all'altro
- P.46 /** (31) Il castello di Vars
- P.47 /** (32) Le Pont de la Salce
- P.48 /** (33) Le Bois de la Pinée
- P.49 /** (34) La cabane de la Pinée
- P.50 /** (35) Il Col di Vars
- P.51 /** (36) La vetta de Peynier
- P.52 /** (37)(38) Le lac des 9 couleurs e Mortice
- P.54 /** (39) Crete di Vars dalla Pinée
- P.56 /** (40) Le creste de la selle

P.14 / MAPPA DEGLI ESCURSIONISTI

VOSTRO PARERE CI INTERESSA

La vostra opinione è preziosa per ottimizzare la vostra esperienza escursionistica a Vars!

Mancanza di segnaletica, danni a una parte del sentiero, un'imprecisione nelle nostre descrizioni, ma anche i vostri feedback positivi... siamo tutt'occhi!

Non esitate a inviarci i vostri commenti e suggerimenti via e-mail: info@otvars.com o a lasciarli direttamente presso i vari punti di accoglienza dell'Ufficio del turismo.

Attenzione: le informazioni fornite in questo opuscolo sono esatte al momento della stampa. Possono verificarsi dei cambiamenti in caso di lavori stradali, operazioni forestali o agricole oppure intemperie...

In questi casi specifici, la segnaletica a terra deve essere presa in considerazione prima di quella della mappa e della descrizioni qui presentate. Vi preghiamo di segnalarci i cambiamenti da voi notati.

i Alcuni itinerari escursionistici possono essere percorsi in entrambe le direzioni e possono essere fatti in mountain bike: siate prudenti!

Publicazione: giugno 2024
Stampa Editions du Fournel.
È vietata la copia, anche parziale,
del presente documento.

COME SCEGLIERE UN'ESCURSIONE



I LIVELLI

- **VERDE:** livello molto facile.
- **BLU:** livello facile.
- **ROSSO:** livello medio.
- **NERO:** livello difficile.

IL NOSTRO CONSIGLIO: verificate i dislivelli e il tempo di percorrenza del vostro percorso prima di partire (cfr. scheda tecnica del percorso). Un'escursione classificata come "verde" può essere ripida e quindi meno accessibile a tutti.

► In famiglia?

Siete una famiglia con bambini e desiderate un approccio più "soft" alle escursioni? Prediligete i **sentieri di livello verde** e i **percorsi di interpretazione**. È disponibile una guida alle "passeggiate facili". Potrete procurarvela presso l'Ufficio del turismo.



► Il meteo: non mettetevi contro!

Prima di partire vi consigliamo vivamente di informarvi sulle condizioni meteorologiche previste per la giornata. **Il tempo può cambiare rapidamente in montagna, non fatevi fregare.** Le previsioni meteo giornaliere sono disponibili presso l'Ufficio del turismo / +33 4 92 46 51 31 / www.vars.com

BUONO A SAPERSI

Alcune passeggiate partono dalla cima degli impianti di risalita aperti in estate. È necessario un pass forfettario valido. *Informazioni/tariffe presso le biglietterie, all'Ufficio del turismo o su vars.com*



IL GIUSTO ATTEGGIAMENTO IN ALTA QUOTA

La raccolta: è vietata.

Il rumore: gli animali selvatici e il bestiame hanno bisogno di tranquillità. Non fate rumore inutile.

I fuochi: l'accensione di fuochi è autorizzata solo in determinati punti a norma.

I cani: devono essere tenuti al guinzaglio.

I rifiuti: ricordatevi di non gettare i vostri rifiuti in natura.

La vostra escursione: ricordate che alcuni percorsi sono condivisi con le mountain bike. I sentieri carrozzabili e agricoli possono essere percorsi da veicoli a motore. Non lasciate i sentieri segnalati e rispettate i prati da fieno. Attenzione al bestiame e ai cani pastore. Chiudere bene le recinzioni.

PUNTI INFORMATIVI ESTIVI:

- Ufficio del turismo di Vars les Claux, Vars Sainte-Marie e lo chalet di accoglienza a Val d'Escreins

CONTATTI UTILI:

- Comune di Vars: +33 (0)4 92 46 50 09
- Ufficio degli impianti di risalita (Sem Sedev): +33 (0)4 92 46 51 04.
- Centro medico: +33 (0)4 92 46 54 05
- Polizia Municipale: +33 (0)4 92 46 60 05
- **Vigili del fuoco: 112**
- **Meteo: 3250 / www.meteofrance.com**

BUONA ESCURSIONE!



EQUIPAGGIARSI BENE / SIGNIFICA FARE BELLE ESCURSIONI

Durante le escursioni l'attrezzatura giusta fa spesso la differenza. Ecco alcuni suggerimenti e trucchi per evitare che le vostre gite vengano rovinare da una cattiva preparazione.

Vestitevi a modo!

Adattate il vostro abbigliamento all'ambiente in cui vi trovate! Perciò lasciate le infradito nell'armadio se andate fare trekking! Se non avete delle **buone scarpe da trekking**, i nostri negozi di articoli sportivi propongono un'ampia gamma di prodotti e consigli personalizzati.

Per quanto riguarda l'abbigliamento, privilegiate dei capi in cui vi sentite a vostro agio e non partite mai senza un **buon maglione, una protezione in caso di pioggia, un cappello, occhiali da sole e crema solare**.

Il tempo può cambiare molto rapidamente in montagna.

E nello zaino?

Portate sempre con voi la vostra **mappa, una bottiglia d'acqua, uno spuntino, un coltellino svizzero** e una piccola **cassetta di pronto soccorso**: l'indispensabile da preparare prima della partenza.

Non esitate a portare con voi il vostro binocolo per osservare meglio la fauna che potreste incrociare.

Pronto?

Per quanto riguarda il cellulare, può essere molto utile in caso di problemi (112), ma anche per immortalare i paesaggi più belli in cui vi imbatterete.

Fate sapere dove andate prima di partire: a un familiare, un amico o persino al vostro albergatore!



CIRCONDARSI DI BELLA GENTE / SIGNIFICA FARE BELLE ESCURSIONI

Una passeggiata accompagnata da una guida sarà sempre diversa da un'escursione fatta da soli: la loro esperienza, la loro impareggiabile conoscenza del territorio e la loro passione vi permetteranno di scoprire e capire l'ambiente in cui state camminando.

A COSA SERVE UNA GUIDA?

A semplificarvi la montagna

- Non dovrete più preoccuparvi dell'itinerario: alzate lo sguardo dalla mappa e **godetevi il panorama!**
- Vi insegnerà a **“leggere” la montagna**.
- Le **specie vegetali e animali** che incontrerete non avranno più segreti per voi.

Vi proporrà itinerari adeguati e inediti

- A seconda del vostro **livello fisico**.
- A seconda dei vostri **interessi** (fauna/ flora/ laghi dove fare trekking...).
- A seconda del **tempo** a vostra disposizione (mezza giornata/ giornata intera/ bivacchi...).
- **Fuori dai sentieri battuti**.

A fare escursioni in tutta sicurezza

- Sarete seguiti da **professionisti qualificati** che conoscono a fondo la montagna.
- Imparerete **come equipaggiarvi correttamente** per fare le escursioni.
- Scoprirete le basi di un **buon orientamento** in montagna.

Non dimentichiamoci della **gioialità** e della **condivisione** di esperienze che potrà fornirvi una guida!

Non esitate a contattare le guide e gli accompagnatori di montagna di Vars!



FARE TREKKING / CON IL PROPRIO CANE



Che piacere andare in vacanza in montagna con la famiglia, portando con sé tutti quanti, compreso il vostro amico più fedele: il vostro cane. Ecco alcuni consigli per fare sì che le vostre passeggiate/escursioni siano sempre dei puri momenti di piacere e non dei brutti ricordi.

Conoscere le capacità del proprio cane

È proprio come per gli uomini: scegliete delle escursioni adeguate alla forma fisica e alla resistenza del vostro cane! Il vostro compagno (stiamo parlando del vostro cane!) non diventa uno sportivo da un giorno all'altro... Se è abituato a trascorre la maggior parte del suo tempo sul divano e ad alzarsi solo per mangiare e uscire a fare i propri bisogni, non portatelo a fare un'escursione di 7 ore! **Allenatelo gradualmente.**

Conoscere il carattere del proprio cane

A volte cacciatore, a volte fifone, a volte poco obbediente o socievole, il carattere del vostro compagno influisce sulla vostra organizzazione. Cominciate con una passeggiata di "adattamento" per via del nuovo terreno e del festival di nuovi odori che Fido scoprirà e che potrebbe avere delle conseguenze sulla sua capacità di obbedire.

Ora siete pronti per portare con voi il vostro più fedele compagno di viaggio nelle vostre gite fuori porta.

Siate consapevoli delle vostre responsabilità

I cani sui sentieri escursionistici **deve essere sempre tenuti al guinzaglio**, soprattutto quando ci si avvicina a delle zone occupate dal bestiame e sorvegliate dai famosi pastori dei Pirenei. **Siete responsabili del vostro animale** e dovete poterlo controllare in ogni circostanza, in particolare qualora incontraste altri escursionisti e ciclisti.

Preparate il suo "zainetto da trekking"

Proprio come per noi, non dimenticate tutto il necessario di Fido prima di partire: **pettorina e guinzaglio, acqua, cibo, sacchetti per la raccolta dei suoi "ricordini", piccoli spuntini** e altre leccornie per premiarlo durante la passeggiata. Non dimenticate di mettergli un collare con il vostro numero di telefono, non si sa mai!

INCONTRO CON UN / COME PASTORE DEI PIRENEI / COMPORTARSI

Se, quando sentite il termine "pastore dei Pirenei" pensate a una professione di altri tempi, allora rimarrete stupiti quando lo incontrerete in montagna! Conosciuti anche come cani da protezione, accompagnano il bestiame in montagna per proteggerli dai lupi e da altri potenziali predatori.

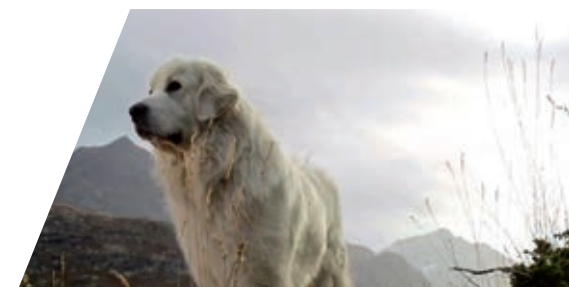


Il pastore dei Pirenei trascorre tutta la vita con il gregge, che considera di sua proprietà. È importante ricordare che è poco abituato al contatto umano. Quindi è ben lontano dall'essere un cane da compagnia, ma piuttosto da protezione, da non confondere nemmeno con i cani da pastore che appartengono al pastore! Il pastore dei Pirenei appartiene letteralmente al gregge.

Durante le vostre escursioni potreste imbattervi in alcuni di loro. Adottate i comportamenti giusti!

Qualcosa vi risulta poco chiaro? / Ve lo rispieghiamo in 10 punti!

- ① Prima di partire per la vostra escursione, controllate se il vostro itinerario attraversa delle zone occupate dal bestiame.
- ② Qualora incontraste una mandria, **segnalate la vostra presenza** per evitare di sorprendere gli animali, **mantenete la calma** e il vostro sangue freddo.
- ③ **Non fate movimenti bruschi né rumore.** Se siete in bicicletta
- ④ **Non forzate il passaggio e evitare** il più possibile la mandria.
- ⑤ Se il pastore dei Pirenei si avvicina a voi, fermatevi e parlategli con calma per rassicurarlo. **Non accarezzatelo** e mettere un oggetto tra voi due (ad esempio un cappello).
- ⑥ **Rimanete vigili continuando a ignorarlo** (non affrontate il suo sguardo e non voltategli le spalle).
- ⑦ Non dategli da mangiare.
- ⑧ Tenete il vostro **cane al guinzaglio.**
- ⑨ Tenete **lontani i bambini.**
- ⑩ Se vi segue, non preoccupatevi: immaginate che vi stia accompagnando alla porta! In un certo qual modo vi sta mostrando da dove andarvene. Durante le vostre escursioni potreste imbattervi in alcuni di loro. Adottate i comportamenti giusti!

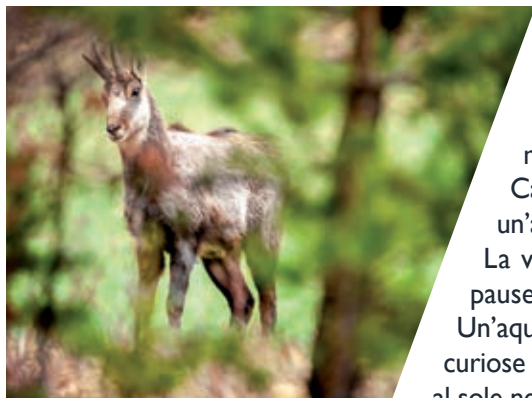


SORRIDETE / IDEA PER UN'ESPERIENZA

VI STANNO OSSERVANDO

UN'ESCURSIONE ALL'INCONTRO DELLA NATURA

In montagna il silenzio è spesso sovrano. Non fatevi illusioni! Non siete soli, aprite bene gli occhi: anche i nostri amici animali vi tengono d'occhio.



Scegliete un'escursione a tema con l'obiettivo di **osservare gli animali nel loro ambiente naturale**, il più vicino possibile, in modo educativo.

Camminare è una cosa, individuare è un'altra.

La vostra guida vi concederà alcune pause per alzare lo sguardo e osservare. Un'aquila reale nel cielo, alcune marmotte curiose e degli stambecchi che si crogiolano al sole nel bel mezzo di una pietraia.

Potrete osservarli attentamente, senza disturbarli, con il vostro **binocolo**. Appassionati di fauna selvatica in generale e delle aree montane, gli accompagnatori di montagna professionisti vi spiegheranno in modo molto educativo lo stile di vita di questa affascinante fauna di montagna: come vivono, come si adattano per sopravvivere, le loro abitudini...



Provate l'esperienza con le nostre guide di montagna!

ESCURSIONE AL / IDEA PER UN'ESPERIENZA

TRAMONTO

VI PIACEREBBE ANDARE A UN CINEMA ALL'APERTO?

Riscoprite incessantemente un film che viene proiettato fin dalla notte dei tempi: il tramonto in montagna..

Verso la fine del pomeriggio tenetevi pronti per la partenza. Un'escursione educativa con l'obiettivo di fornire un punto di vista perfetto per assistere al film naturale della sera: il tramonto sulle montagne. Nel ruolo di protagonista troverete il grande e carismatico Sole, la cui performance verrà sublimata dalla comparsa dei camosci e da tutte le montagne circostanti: personaggi non troppo secondari, che daranno tutto il rilievo necessario al successo del film.

La trama sarà tanto importante quanto l'epilogo: **aneddotti sulla fauna e sulla flora** circostante e un pizzico di geologia, il tutto presentato dal regista, che non sarà altri che la vostra guida.

Un'escursione adatta a tutti i profili di escursionisti, dalla famiglia di neofiti agli escursionisti esperti.

Le nostre guide di montagna sono al vostro servizio.



1 GIORNO / 1 LAGO

IDEA PER UN'ESPERIENZA

Allerta gialla per la vostra settimana a Vars: le previsioni del tempo annunciano una tempesta di sole. Allora date a ogni giorno la sua dose di freschezza con una passeggiata verso i laghi di montagna. Non c'è niente di meglio di un giallo solare per darsi al verde!

LAC NAPOLÉON

1.987 m: la trota come imperatrice.



Ideale per la pesca. Accesso: in auto, direzione Col de Vars, in navetta gratuita o a piedi contate 45 minuti dalla parte alta del villaggio di Les Claux.

LAC DES 9 COULEURS

2.711 m: un lago imperdibile che bisogna meritarsi.



Questa bella passeggiata vi porterà nel luogo ideale per fare un picnic e prendere

tanto colore quanti ne ha il lago! E se le vostre gambe resistono, spingetevi fino alla Mortice! (+1h30 - difficile) Escursione descritta alle pagine 54-55

LAC DE L'ÉTOILE

2.755 m: vista a 360°.



Vicino al Lac des 9 couleurs, è "piccolo ma tosto". Riservato ai buoni camminatori, può essere raggiunto dalla Tête de Paneyron, rendendo la vostra escursione ancora più impegnativa e facendovi restare fuori tutta la giornata. Il metodo più facile è di raggiungerlo attraverso il Col de Serenne. Un vero e proprio gioiellino.

LAC DE CHABRIÈRES

2.210 m: nel cuore del comprensorio sciistico.



Salite sulla seggio-cabinovia di Chabrières, direzione 2.210 m di altitudine per LA gita perfetta per qualsiasi generazione: grazie alle cabine con posti a sedere potrete portare con voi sia la nonna che l'ultimo arrivato in famiglia (da un anno e mezzo di età) per una gita in alta quota che soddisferà tutti i criteri: facile, veloce e con vista!

LAC DE PEYROL

2.140 m: ideale per le famiglie.



Dirigetevi al Lac de Peyrol per una battuta di pesca, un picnic in riva all'acqua o una visita ai cani da slitta.

LAC DE PEYNIER

2.210 m: immergetevi nella natura!



A piedi dal Rifugio Napoléon, regalatevi un'andata e ritorno fino alla riserva collinare di Peynier e al vicino

Vallon des Prises.

LA GUIDA ALLA / COME USARE QUESTO OPUSCOLO

Nome dell'escursione

Descrizione del vostro percorso

Trovate i numeri della descrizione sulla mappa IGN

25 LES CRÊTES DE VARS

PAR LE VAL D'ESCREINS

1 Au départ du chalet d'accueil du Val d'Escreins, longez la route jusqu'au pontier qui descend sur le passage à gué face au refuge du Col de la Scie.

2 Tournez à droite pour emprunter le sentier balisé au panneau direction Sainte Catherine. Montez d'abord par des lacets dans le sous-bois fleuri du Bois d'Escreins, continuez ensuite sous les rochers de la crête jusqu'au Col de la Scie, partie aérienne. Admirez ici une vue imprenable sur le Val.

3 Au Col de la Scie, tournez à gauche sur le sentier qui monte direction la crête en passant sous les pins à crochet puis dans Therbe. Poursuivez le sentier jusqu'au Col de la Boulette accompagné des edelweiss le long du sentier.

4 À l'intersection avec le sentier qui redescend à Sainte Catherine, prenez à gauche sur le sentier descendant en lacets dans le Vallon Laugier. Traversez le torrent et remontez rive droite vers la brèche rocheuse du verrou glaciaire : le Pas.

5 Suivez le sentier balisé par cette brèche, traversez le torrent et descendez rive gauche jusqu'au Rif Bel puis à gauche jusqu'au parking de départ.

FICHE TECHNIQUE	
DURÉE	5 h 30
NIVEAU	Intermédiaire
DISTANCE	Boucle de 9,2 km
DÉNIVELÉ	763 m +/-
BALISAGE	Jaune
ALTITUDE MINI	1785 m
ALTITUDE MAXI	2549 m
DÉPART / ARRIVÉE	Chalet principal
DIFFICULTÉ PARTICULIÈRE	Quelques à-pics entre 1 et 2

A NE PAS RATER !

- Edelweiss ► Montées
- Torrent ► Vue spectaculaire sur la vallée de Vars, le vallon Laugier et le Val d'Escreins

MIEUX COMPRENDRE / VOTRE RANDONNÉE :

Les Bouquetins des crêtes :
Ce mammifère massif est bel et bien présent dans le secteur des crêtes de Vars. Il faudra néanmoins vous lever tôt pour en apercevoir l'impact. Il possède de courtes mais solides pattes, un cou long et des yeux assez écartés mais la caractéristique la plus frappante chez le bouquetin réside dans ses cornes. Trois mois après sa naissance, il se dote en effet d'une paire de cornes ; lesquelles grandissent tout au long de la vie, leur croissance se ralentissant cependant avec l'âge. Recourbées vers l'arrière et plus ou moins divergentes selon les individus, elles sont constituées de nodosités également appelées bourrelets de porcelaine. À l'âge adulte, les cornes du mâle atteignent 70 à 100 cm et peuvent peser jusqu'à 6 kg la paire.

Cette espèce a failli disparaître à la fin du 19^{ème} siècle puisqu'il ne restait que quelques individus dans le Piémont (Italie). Grâce à une protection et de nombreuses réintroductions, son aire de répartition ne cesse de s'étendre. Cet animal fréquente les zones montagneuses, plus particulièrement les zones difficilement accessibles comme les falaises, les éboulis, les sommets rocheux, à des altitudes pouvant aller de 1000m à plus de 3200m.

Come arrivare alla partenza

Durata dell'escursione

I piccoli pregi dell'itinerario

ORIENTARSI / SUL CAMPO

Tipo di sentiero PR®

Direzione giusta

Girare a sinistra

Girare a destra

Direzione sbagliata





LE ESCURSIONI / **DELLA VAL
D'ESCREINS**



LE VAL / D'ESCREINS

Interamente situata sul territorio di Vars, la Val d'Escreins è una delle prime riserve comunali di Francia. In questo luogo risiede un vero senso di immensità e di essere dall'altro capo del mondo una volta superata la strada carrozzabile lungo il crinale, una sorta di porta che si chiude alle spalle di ogni visitatore e gli permette di entrare in questo piccolo Canada varsino. Semplicemente imperdibile.

CARTA D'IDENTITÀ

SUPERFICIE	25 km²
ALTITUDINE	Da 1.625 m a Pont de Vars a 3.385 m al Pic de la Font Sancte.
CORSI D'ACQUA	Il Rif-Bel, affluente del Chagne, a sua volta affluente del Guil.

IL GIUSTO ATTEGGIAMENTO

La Val d'Escreins è una riserva naturale. Di conseguenza bisogna rispettare alcune regole:

- tenete i cani al guinzaglio
- non gettate i rifiuti nella natura
- bivacchi e campeggi sono vietati
- non accendere fuochi al di fuori delle apposite aree (aree barbecue)
- raccolta vietata: specie protette
- non fate rumore inutile: gli animali selvatici e le mandrie hanno bisogno di calma.
- territorio zero rifiuti

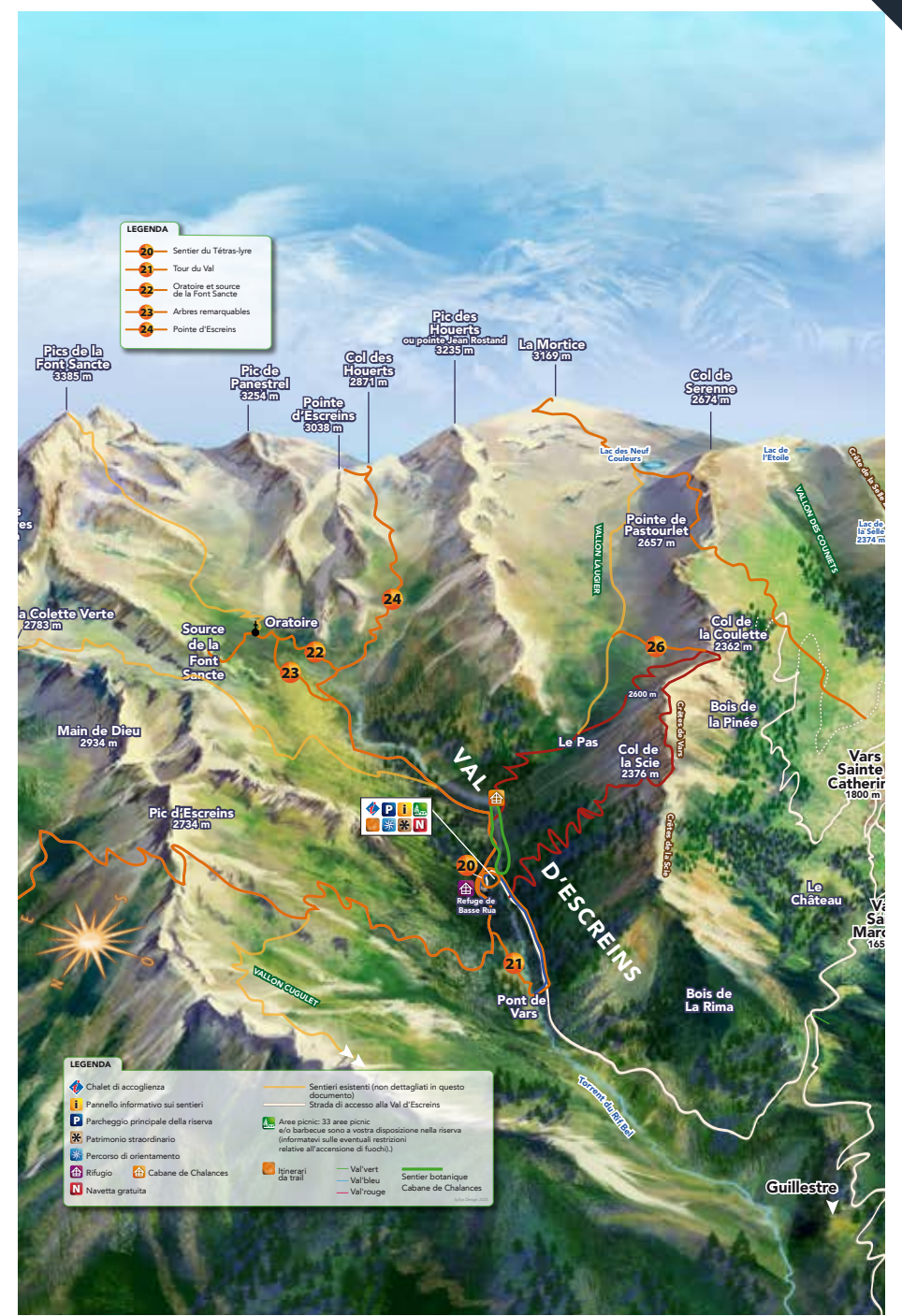
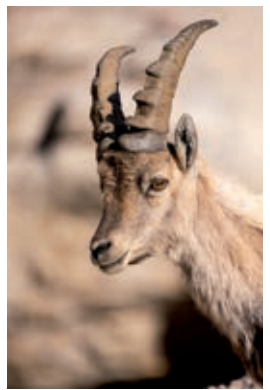
LA VAL PER TUTTI

- Una semplice passeggiata lungo il corso d'acqua alla scoperta delle specie vegetali.
- Escursione sportiva fino alle vette a più di 3.000 m.
- Barbecue in famiglia nelle apposite aree.
- 3 percorsi di orientamento per tutti i livelli
- 3 percorsi di trail per tutti i livelli

UNA FLORA E UNA FAUNA ECCEZIONALI

La riserva naturale della Val d'Escreins vanta una un'ampia varietà di fauna d'alta montagna, dagli uccelli ai mammiferi. Aprite bene gli occhi e tendete l'orecchio: aquila, pernice bianca, fagiano di monte (o gallo cedrone), camoscio, lepre bianca o la "star" delle nostre montagne, la marmotta.

Per quanto riguarda la flora non dimenticate la vostra fotocamera perché i vostri scatti saranno abbelliti grazie a una varietà di fiori e altre specie naturali incredibili: pini silvestri, abeti, larici, genziane, stelle alpine o astro blu delle Alpi.



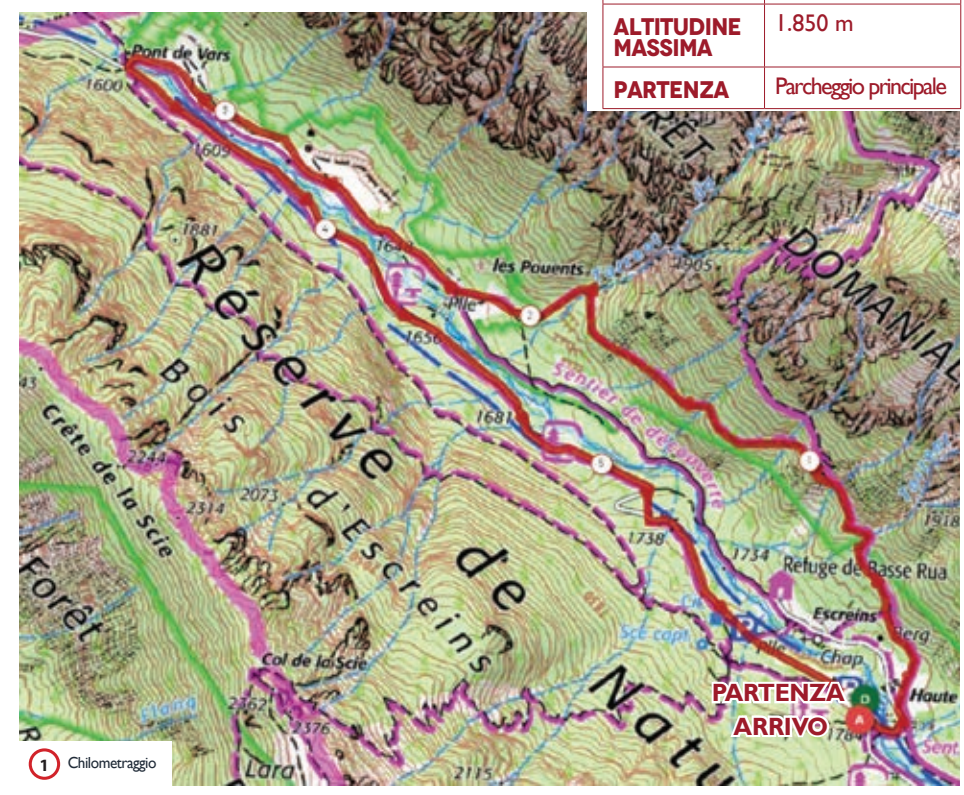
21 IL TOUR DELLA VAL D'ESCREINS



Una vera e propria scoperta del sito attraverso i boschi, lungo i torrenti, un'avventura al vostro ritmo, in famiglia, e una bella escursione nel cuore di una natura incontaminata.

Dal parcheggio in fondo alla riserva dirigetevi verso le rovine di Basse-Rua e il rifugio. Passate davanti al rifugio e continuate lungo il percorso che scende fino al Pont de Vars. Attraversate il Rif-Bel, poi risalite verso il parcheggio dalla strada.

DURATA	1h30
LIVELLO	Verde
DISTANZA	Circuito ad anello di 6 km
DISLIVELLO	285 m
SEGNALETICA	Gialla
ALTITUDINE MINIMA	1.600 m
ALTITUDINE MASSIMA	1.850 m
PARTENZA	Parcheggio principale



1 Chilometraggio

20 SENTIER DU TÉTRAS-LYRE



Il sentiero alla scoperta del fagiano di monte offre un approccio multidisciplinare all'interpretazione degli habitat. Dei pannelli particolarmente adatti ai bambini permettono a ciascuno di ottenere alcune nozioni di geologia, flora, storia e abitazioni tradizionali.



DURATA	1h15
LIVELLO	Verde
DISTANZA	Circuito ad anello di 1,2 km
DISLIVELLO	180 m
SEGNALETICA	Gialla/simbolo gallo cedrone
ALTITUDINE	1.780 m
PARTENZA	Parcheggio principale



1 Chilometraggio

22 L'ORATORIO E LA FONTE DE LA FONT SANCTE

SCHEDA TECNICA	
DURATA	4h30 A/R
LIVELLO	Rosso
DISTANZA A/R	• Oratorio: 9,4 km • Fonte: 10,4 km
DISLIVELLO	• Oratorio: +/- 492 m • Fonte: +/- 580 m
SEGNALETICA	Gialla
ALTITUDINE MINIMA	1.785 m
ALTITUDINE MASSIMA	• Oratorio: 2.277 m • : 2.365 m
PARTENZA	Parcheggio principale
DIFFICOLTÀ PARTICOLARI	Pendio ripido con pietrisco all'avvicinarsi della fonte da 4 a 5

DESCRIZIONE:

1 Dopo il parcheggio in fondo alla riserva attraversate il torrente Rif-Bel e svoltate a destra all'altezza del cartello indicante la direzione per Font-Sancte. Poi seguite il torrente sulla riva destra passando inizialmente dall'alpeggio e poi dalla foresta di conifere (aquilegia) per raggiungere il sentiero della "Colette Verte".

2 Proseguite nel sottobosco e costeggiate il torrente fino alle passerelle di legno.

3 Attraversate la seconda passerella e risalite lungo il sentiero lasciandovi sulla destra il percorso del Col des Houerts. Salite lungo un piccolo pendio ammirando un pino cembro magnificamente scolpito, poi attraversare nuovamente il Rif Bel prima di raggiungere l'oratorio alla fine del bosco.

4 Dopo l'oratorio dirigetevi verso una cresta pietrosa e superatela. Attraversate la passerella e proseguite fino alla sorgente del Rif Bel. Attenzione: quest'ultima parte dell'escursione fino alla sorgente è piuttosto ripida.

5 Per tornare al punto di partenza prendete lo stesso itinerario fatto risalendo.



1 Chilometraggio



23 SENTIER DES ARBRES REMARQUABLES

DURATA	3h
LIVELLO	Rosso
DISTANZA	8,6 km
DISLIVELLO	Dislivello: +/- 447 m
SEGNALETICA	Gialla

Al ritorno dall'Oratorio svoltare a destra dopo 500 metri e scoprirete il Sentier des Arbres Remarquables che discende per 1 km.

Questo vi riporterà al percorso fatto all'andata: una piccola alternativa sulla via del ritorno nel cuore il patrimonio genetico degli Escreins, alla scoperta di alberi pluricentenari, alcuni dei quali superano i 4 metri di circonferenza.



1 Chilometraggio

26 VALLON

LAUGIER



SCHEDA TECNICA

DURATA	4h30
LIVELLO	Nero
DISTANZA	Circuito ad anello di 8,8 km
DISLIVELLO	570 m +
SEGNALETICA	Gialla
ALTITUDINE MINIMA	1.785 m
ALTITUDINE MASSIMA	2.355 m
PARTENZA/ARRIVO	Parcheggio principale



1 Dal parcheggio della Val d'Escreins, seguite il sentiero verso il Lac des 9 couleurs alla destra del Rif Bel.

2 400 metri più avanti prendete il sentiero sulla destra in direzione "Col de la Coulette" e cominciate la salita del "Pas" lungo il torrente del Vallon Laugier.

3 Dopo 2 km arriverete al "Pas". Lasciatevi sulla sinistra il sentiero che sale verso il Vallon Laugier e svoltate a destra verso il Col de la Coulette. Vi aspetta una salita di 1,3 km fino alla vetta.

4 Al Col de la Coulette girate a sinistra per scendere verso la Bergerie du Vallon Laugier, 1,5 km più in basso.

5 All'incrocio girate a sinistra per tornare a valle e raggiungere il "Pas". Tornate al punto di partenza ripercorrendo lo stesso itinerario fatto risalendo.

1 Chilometraggio

Quale escursionista non ha mai sognato di salire a 3.000 m durante le sue vacanze in montagna? È semplicemente incredibile!

24 POINTE / D'ESCREINS

1 Dal parcheggio in fondo alla riserva della Val d'Escreins dirigetevi verso l'oratorio della Font Sancte e il Col des Houerts. Seguite il torrente Rif Bel, passate dalla Cabane de Chalances e proseguite attraverso questa magnifica Val d'Escreins, dove sarete accompagnati da pini cembri e larici.

2 Dopo un'ora e 15 minuti di cammino dirigetevi verso il Col des Houerts al bivio con l'oratorio, fino all'ingresso della valle minerale della Selette. Una ripida salita attraverso il bosco giunge a un altipiano. Ormai state camminando da circa 2 ore e mezza. Guardatevi bene intorno: dovrete trovare alcune marmotte che vi stanno spiando!

3 Attraversate il Vallon fino al Col des Houerts con una passeggiata di quasi 2 ore. La Pointe d'Escreins è alla vostra portata. Mancano solo 30 minuti di cammino prima di raggiungere il vostro obiettivo 3.000. **4** Ammirate l'incredibile panorama: Pic de Panestrel, Font Sancte, Pic des Houerts nelle vicinanze e, più in lontananza, Les Écrins, Ubaye e il suo Brec de Chambeyron.

SCHEDA TECNICA

DURATA	Da 4h30 a 5h andata
LIVELLO	Nero
DISTANZA	7 km andata
DISLIVELLO	1.253 m +
SEGNALETICA	Gialla
ALTITUDINE MINIMA	1.785 m
ALTITUDINE MASSIMA	3.038 m
PARTENZA	Parcheggio principale



1 Chilometraggio

Questo sentiero, dove si alternano pietre e fiori, vi guiderà verso il Bois d'Escreins, un vero e proprio arcobaleno di colori all'uscita del quale scoprirete qui e là delle stelle alpine in un campo ai margini del pendio ruiforme dei picchi dolomitici.



25

LE CRESTE DI VARS

DALLA VAL D'ESCREINS

1 Partendo chalet di accoglienza della Val d'Escreins, seguite la strada fino al sentiero che scende al guado di fronte al rifugio Basse Rua.

2 Svoltate a sinistra sul sentiero segnalato al cartello per Sainte Catherine. All'inizio salite a zig-zag attraverso il sottobosco fiorito del Bois d'Escreins, poi proseguite sotto le rocce della cresta fino al Col de la Scie, parte aerea. Qui ammirate un panorama straordinario sulla Val.

3 Al Col de la Scie svoltate a sinistra sul sentiero che sale verso la cresta, passando sotto i pini uncinati poi nell'erba. Proseguite lungo il sentiero fino al Col de la Coulette accompagnati dalle stelle alpine lungo il sentiero.

4 All'incrocio con il sentiero che scende verso Sainte Catherine svoltate a sinistra sul sentiero in discesa che si snoda attraverso il Vallon Laugier. Attraversate il torrente e risalite sulla sponda destra verso la spaccatura rocciosa della chiusa del ghiacciaio: il Pas.

5 Seguite il sentiero segnalato da questa spaccatura, attraversate il torrente e scendete sulla riva sinistra fino al Rif Bel, poi a sinistra fino al parcheggio di partenza.

CAPIRE MEGLIO / LA VOSTRA ESCURSIONE:

Lo stambecco delle Alpi:

Questo massiccio mammifero è ben presente sulle creste di Vars. Ma dovrete alzarvi presto per avistarlo! Di corporatura tozza, ha zampe corte ma robuste, collo largo e occhi piuttosto distanti, ma la caratteristica più evidente nello stambecco maschio sono le corna. Tre mesi dopo la sua nascita all'animale spunta un paio di corna, che crescono per tutta la vita. Ciononostante la loro crescita rallenta con l'età. Curve all'indietro e più o meno divergenti a seconda dell'individuo, sono costituite da noduli, noti anche come nodi ornamentali. All'età adulta le corna del maschio raggiungono i 70-100 cm di lunghezza e ogni coppia può pesare fino a 6 kg.

Questa specie ha rischiato di estinguersi alla fine del XIX secolo dato che ne restavano solo pochi individui in Piemonte (Italia). Grazie alla protezione e numerose reintroduzioni, il suo areale è in continua espansione. Questo animale frequenta le aree montane, in particolare le zone difficili da raggiungere come le rupi, i pendii ghiaiosi, le cime rocciose ad altitudini che possono andare da 1.000 m a oltre 3.200 m.



SCHEDA TECNICA

DURATA	5h30
LIVELLO	Nero
DISTANZA	Circuito ad anello di 9,2 km
DISLIVELLO	763 m +/-
SEGNALETICA	Gialla
ALTITUDINE MINIMA	1.785 m
ALTITUDINE MASSIMA	2.549 m
PARTENZA/ARRIVO	Parcheggio principale
DIFFICOLTÀ PARTICOLARI	Alcuni dirupi tra 3 e 4

DA NON PERDERE!

- Stella alpina ➤ Marmotte
- Torrente ➤ Vista maestosa sulla valle di Vars, il Vallon Laugier e la Val d'Escreins



LE ESCURSIONI / DI VARS

ESCURSIONI ACCESSIBILI CON GLI IMPIANTI DI RISALITA



② SENTIER / DES SAGNES

In cima alla seggiovia di La Mayt prendete subito il sentiero che parte sulla destra.

La discesa è ripida per almeno un chilometro prima di smorzarsi un po' fino al Lac de Peyrol.

Questo sentiero facile e veloce è l'ideale per raggiungere il lago con la famiglia.

SCHEDA TECNICA

DURATA	0h30
LIVELLO	Verde
DISTANZA	2,1 km
DISLIVELLO	320 m D-
SEGNALETICA	Gialla
ALTITUDINE MINIMA	2.140 m
ALTITUDINE MASSIMA	2.460 m
PARTENZA	Dalla cima della seggiovia di La Mayt
ARRIVO	Lac de Peyrol



① Chilometraggio

LE GRAND / 13 VALLON

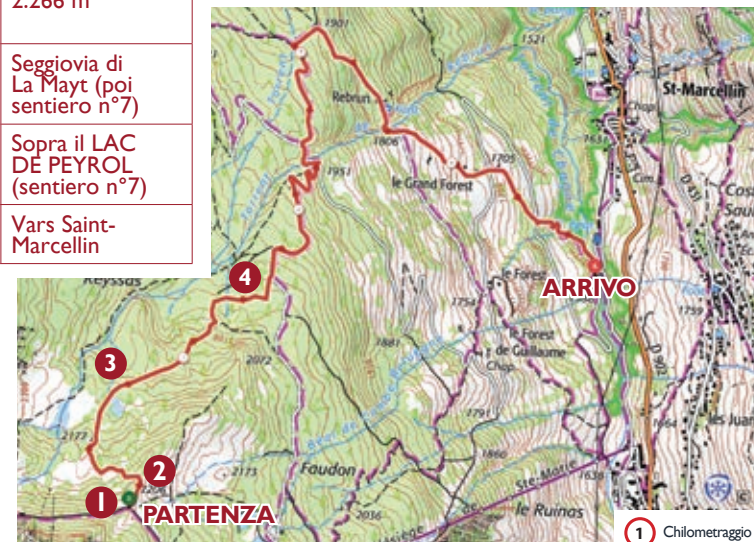
① Accedete alla partenza dell'itinerario dal sentiero n°7 Les crêtes de la Mayt: proseguite sulla pista 4x4 fino al fondovalle in direzione di Peyrol per raggiungere l'inizio del percorso sulla sinistra, dopo circa 500 metri. Siete lungo una cresta con la radura sulla destra e il lariceto sulla sinistra prima di entrare nel bosco al pannello successivo ②

Proseguite lungo il sentiero fino a raggiungere la zona umida ③ e poi continuate per circa 1 km prima di raggiungere la strada nel bosco. ④

L'ultima parte del percorso vi porterà fino al ponte in fondo al villaggio di Saint Marcellin attraverso gli alpeggi nella foresta.

SCHEDA TECNICA

DURATA	1h30
LIVELLO	Blu
DISTANZA	4,9 km
DISLIVELLO	652 m D-
SEGNALETICA	Gialla
ALTITUDINE MINIMA	1.611 m
ALTITUDINE MASSIMA	2.266 m
ACCESSO	Seggiovia di La Mayt (poi sentiero n°7)
PARTENZA	Sopra il LAC DE PEYROL (sentiero n°7)
ARRIVO	Vars Saint-Marcellin



① Chilometraggio

1 SENTIERO DI INTERPRETAZIONE / FORÊT DES ESCONDUS

1 Dalla cima della seggio-cabinovia salite verso il lago e svoltate a destra sotto la partenza dello skilift Baby G2 in cima agli zig-zag per raggiungere il punto di partenza del sentiero di interpretazione.

Proseguite lungo il sentiero fino a incrociare la pista per mountain bike "Crazy Marmot": siate prudenti!

2 Arriverete a un'ampia zona pianeggiante. Prendete sulla sinistra per 50 m in direzione del ristorante d'alta quota, poi girate immediatamente a destra lungo il sentierino.

3 Quando raggiungerete la pista nel bosco, risalite per 100 metri e girate a sinistra dopo essere passati sotto la passerella per mountain bike.



SCHEDA TECNICA	
DURATA	1h
LIVELLO	Verde
DISTANZA	2,8 km
DISLIVELLO	380 m D- /20 m D+
SEGNALETICA	Gialla
ALTITUDINE MINIMA	1.850 m
ALTITUDINE MASSIMA	2.200 m
PARTENZA	Dalla cima della seggio-cabinovia di Chabrières
ARRIVO	al piedi della seggio-cabinovia di Chabrières



1 Chilometraggio



10 SENTIERO DI INTERPRETAZIONE / SENTIER DE LA REINE

1 In cima alla seggio-cabinovia aggirate il Lac de Chabrières sulla destra e seguite le indicazioni relative al sentiero. Siate prudenti poiché questo percorso è condiviso con i ciclisti in mountain bike.

2 All'inizio della pista per mountain bike "Marmottons" svoltate a destra e proseguite fino alla capanna dello snowpark. 3

Poi attraversate la pista da sci per raggiungere il sentiero a tema che prosegue subito dopo.

4 Seguite la pista per mountain bike.

5 Al km 2,8 svoltate a destra seguendo i cartelli.

6 All'incrocio successivo lasciate il Sentier des Myrtilles sulla sinistra e proseguite sulla destra fino al Col de Vars 7.

Ritorno a Vars les Claux a piedi attraverso il percorso del Col de Vars (1h30 / 3,8 km / 194 m D-) o con la navetta gratuita (informatevi sugli orari)

SCHEDA TECNICA	
DURATA	2h
LIVELLO	Blu
DISTANZA	5,5 km
DISLIVELLO	260 m D-/174 m D+
SEGNALETICA	Gialla
ALTITUDINE MINI	2.109 m
ALTITUDINE MASS	2.269 m
PARTENZA	Dalla cima della seggio-cabinovia di Chabrières
ARRIVO	Col de Vars



1 Chilometraggio

9 LES BALCONS / DE VARS



SCHEDA TECNICA	
DURATA	1h15
LIVELLO	Blu
DISTANZA	4,3 km andata
DISLIVELLO	60 m+ / 122 m-
SEGNALETICA	Gialla
ALTITUDINE MINIMA	2.140 m
ALTITUDINE MASSIMA	2.244 m
PARTENZA	Dalla cima della seggio-cabinovia di Chabrières
ARRIVO	Lac de Peyrol

È l'escursione ideale per raggiungere il Lac de Peyrol attraverso gli alpeggi: prendetevi il tempo di fare alcune pause essenziali per contemplare il magico panorama che si offre ai vostri occhi. Sulla via del ritorno avrete la visuale sull'Eyssina, l'emblematica montagna di Vars che vi accompagna per tutta la camminata.

DALLA CIMA DELLA SEGGIO-CABINOVIA AL LAC DE PEYROL

Prendete la seggio-cabinovia di Chabrières da Vars les Claux. In cima seguite l'itinerario "Balcons de Vars". I primi 600 metri sono in salita. Il resto della camminata è in leggera discesa e in piano fino a Peyrol, su una sorta di balconata che confermerà quanto sia azzeccato il nome di questa escursione.



1 Chilometraggio



1 Chilometraggio

DAL LAC DE PEYROL A VARS LES CLAUX

Il ritorno a Vars les Claux avviene ripercorrendo in direzione opposta lo stesso percorso, con l'Eyssina di fronte a voi. Dopo 2,5 km, al bivio, prenderete in direzione Les Claux e alternerete il sentiero e la pista nel bosco nell'ultima parte del percorso.

SCHEDA TECNICA	
DURATA	1h30
LIVELLO	Blu
DISTANZA	4,5 km andata
DISLIVELLO	57 m+ / 312 m-
SEGNALETICA	Gialla
ALTITUDINE MINIMA	1.887 m
ALTITUDINE MASSIMA	2.189 m
PARTENZA	Lac de Peyrol
ARRIVO	Vars les Claux



6 SENTIER / DES HEUREUX



- 1 In cima alla seggiovia de La Mayt prendete il sentiero che si trova di fronte, per il Col des Saluces, per 200 metri.
- 2 Quindi svoltate a sinistra e seguite il sentiero verso Vars les Claux.
- 3 All'incrocio, 1,2 km più avanti, svoltate a sinistra seguendo sempre la direzione per Vars les Claux. Vi avvicinerete alla seggiovia de La Mayt. 400 metri oltre raggiungerete il sentiero dei "Balcons de Vars".
- 4 Svoltate a destra per scendere verso Vars les Claux e passate vicino al ristorante d'alta quota.
- 5 Imboccate la pista nel bosco per 150 metri, passate sotto la passerella per mountain bike e raggiungete il sentiero per Claux sulla vostra sinistra.

SCHEDA TECNICA

DURATA	2h
LIVELLO	Blu
DISTANZA	4,3km
DISLIVELLO	577 m D- / 29 m D+
SEGNALETICA	Gialla
ALTITUDINE MINIMA	1.870 m
ALTITUDINE MASSIMA	2.437 m
PARTENZA	Dalla cima della seggiovia de La Mayt.
ARRIVO	Vars les Claux



12 SENTIER / DES MYRTILLES



SCHEDA TECNICA

DURATA	1h30
LIVELLO	Blu
DISTANZA	5,1 km
DISLIVELLO	333 m D- / 62 m D+
SEGNALETICA	Gialla
ALTITUDINE MINIMA	1.934 m
ALTITUDINE MASSIMA	2.235 m
PARTENZA	Dalla cima della seggio-cabinovia di Chabrières
ARRIVO	Vars les Claux

- 1 In cima alla seggio-cabinovia raggiungete il Lac de Chabrières e seguitelo sulla destra. Seguite i cartelli per il "Col de Vars, Sentier de la Reine". Siate prudenti: questo è un percorso condiviso con le mountain bike.
- 2 All'inizio della pista per mountain bike "Marmottons" prendete il sentiero sulla vostra destra. Arriverete alla capanna dello snowpark 3 et traverserez la piste qui repart juste après.
- 4 Seguite la pista per mountain bike, passate sotto la seggiovia di Sibières prima di raggiungere un incrocio.
- 5 Girate a sinistra verso "les Myrtilles".
- 6 100 metri dopo la passerella del Pain de Sucre girate a sinistra per raggiungere la vostra destinazione a Le Fournet.





CRÊTES DE / 7 LA MAYT

Svagatevi in alta quota partendo dalla cima della seggiovia di La Mayt, passando per le omonime creste fino ad arrivare al Lac de Peyrol.

SCHEDA TECNICA

DURATA	1h30
LIVELLO	Blu
DISTANZA	3,1 km
DISLIVELLO	390 m D-70 m D+
SEGNALETICA	Gialla
ALTITUDINE MINIMA	2.140 m
ALTITUDINE MASSIMA	2.530 m
PARTENZA	Dalla cima della seggiovia de La Mayt.
ARRIVO	Lac de Peyrol

1 In cima alla seggiovia di La Mayt affrontate subito la parte ripida con una bella ma breve salita. Arriverete in cima alla seggiovia di Peyrol, aperta solo in inverno. 2 Proseguite per 1,3 km sulle creste discendenti fino alla valle sottostante, sulla sinistra. 3 In seguito prendete la pista nel bosco sulla destra, che vi condurrà al Lac de Peyrol 4



1 Chilometraggio

DA NON PERDERE!

- Vista dalle creste
- Picnic al Lac de Peyrol



8 SENTIER DE FAUDON

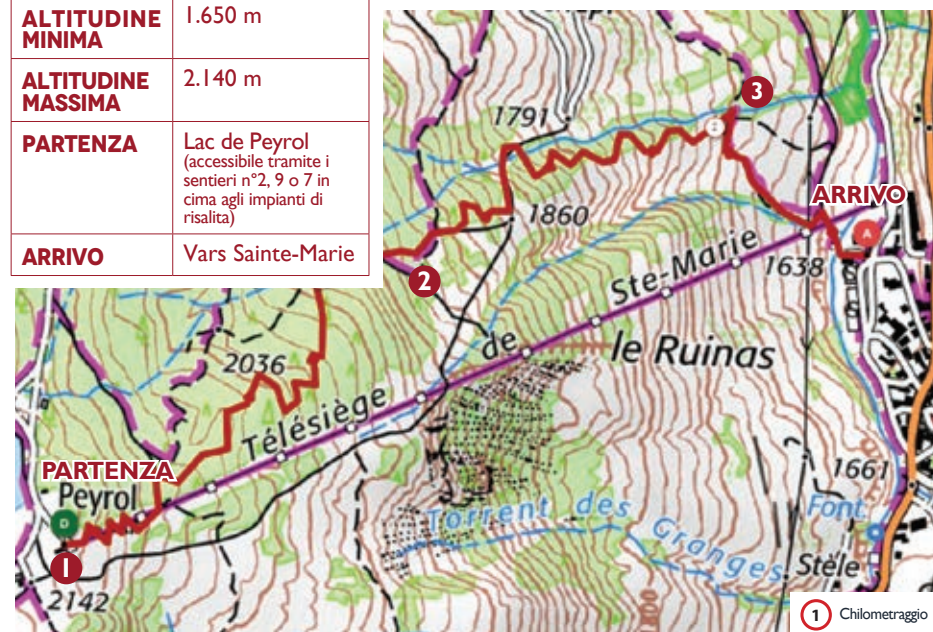
SCHEDA TECNICA

DURATA	1h
LIVELLO	Blu
DISTANZA	2,5 km
DISLIVELLO	490 m D-
SEGNALETICA	Gialla
ALTITUDINE MINIMA	1.650 m
ALTITUDINE MASSIMA	2.140 m
PARTENZA	Lac de Peyrol (accessibile tramite i sentieri n°2, 9 o 7 in cima agli impianti di risalita)
ARRIVO	Vars Sainte-Marie

1 Al Lac de Peyrol raggiungete il punto di partenza del sentiero che si trova sotto la stazione di arrivo della seggiovia di Sainte-Marie, aperta in inverno. Il sentiero segue il margine della foresta prima di addentrarsi nelle sue profondità sotto i larici.

2 Incrocerete due volte la pista per mountain bike "Elisir", quindi siate prudenti e non prendete questa pista.

3 Dopo poco più di un chilometro, all'incrocio con un sentiero condiviso, svoltate a destra per raggiungere il villaggio.



1 Chilometraggio

Inerpicandovi sull'arenaria dell'antico ghiacciaio roccioso di Combe Froide forse potrete avvistare i camosci dell'Eyssina. Nel prato dell'Écuelle percorrerete gli itinerari della transumanza.

L'ECUELLE ET / 11 COMBE FROIDE

SCHEDA TECNICA

DURATA	3h30
LIVELLO	Rosso
DISTANZA	Circuito ad anello di 10,1 km
DISLIVELLO	510 m +/-
SEGNALETICA	Gialla
ALTITUDINE MINIMA	1.932 m
ALTITUDINE MASSIMA	2.409 m
PARTENZA	Le Fournet Vars les Claux Partenza possibile dalla cima della seggio-cabinovia attraverso il sentiero n°10.
PARCHEGGIO	Plateau du Caribou au Fournet

DA NON PERDERE!

- Vista sul Col de Vars e sulla valle
- Cime della Haute-Ubaye

1 Al Plateau du Caribou, verso il bob su rotaia, prendete sentiero "des Myrtilles" e salite verso il bosco.

2 Incrocerete la pista per mountain-bike del "Caribou" dopo 600 metri: siate prudenti!

3 Alla fine del bosco seguite il cartello che indica l'itinerario fino alla cima della seggio-cabinovia per circa un chilometro.

4 Quindi svoltate a sinistra in direzione del Col de Vars passando per Combe Froide.

5 Due chilometri più avanti arriverete nei pressi della Cabane de l'Écuelle, che potrete raggiungere facendo una piccola deviazione di 400 metri tra andata e ritorno: ideale per una pausa ben meritata.

Vi troverete a 2 km dal Col de Vars **6** Poi riscendete verso Les Claux lungo il sentiero che costeggia la strada. Arrivo al parcheggio di partenza dopo essere passati davanti all'eliporto e al Lac Napoléon.

RAGGIUNGETE FACILMENTE LA CABANE DE L'ECUELLE DAL COL DE VARS

1,6 km / 119 m D+ / 0h45



1 Chilometraggio

CAPIRE MEGLIO LA VOSTRA ESCURSIONE:

le creste dell'Eyssina

L'Eyssina è la montagna emblematica di Vars e domina l'intera valle.

Il suo nome deriva dalla parola "échine", che significa "spina dorsale". Costituisce una barriera meteorologica che impedisce al maltempo dell'Ubaye di raggiungere Vars.

Un piccolo detto locale dice: "Quando l'Eyssina indossa il suo cappotto e il Paneyron il suo cappello, il tempo è più tendente al brutto che al bello".

Dal punto di vista geologico, la falesia stratificata dell'Eyssina è costituita da un'alternanza regolare di arenaria dura di colore chiaro e di strati nerastri di scisto.

Questa formazione geologica è nota come flysch.





3 4 5 PIC DE CHABRIÈRES

3 DALLE CRESTE DEL JEAS DU BOEUF

- 1 In cima alla seggiovia dirigetevi verso il Col des Saluces, che dista 500 metri.
- 2 Al colle cominciate la salita verso il Pic de Chabrières attraverso le creste di Jeas: vi aspettano quasi 2 km di salita su un ripido sentiero. Bisogna essere in gamba!

SCHEDA TECNICA	
DURATA	1h
LIVELLO	Nero
DISTANZA	2,3 km
DISLIVELLO	305 m D+ / 10 m D-
SEGNALETICA	Gialla
ALTITUDINE MINIMA	2.435 m
ALTITUDINE MASSIMA	2.750 m
PARTENZA	Dalla cima della seggiovia de La Mayt.
ARRIVO	Pic de Chabrières



1 Chilometro

4 DAL COL DE JAFFUEIL (COL DE CRÉVOUX)

- 1 In cima alla seggio-cabinovia salite dritto dalla pista di servizio verso le capanne del KL e proseguite per 2,3 km fino al Col de Jaffueil.
- 2 Al colle svoltare a destra in direzione del Pic e seguite la segnaletica sulle creste.
- 3 Passerete in cima alla seggiovia Speed Master e il Picco è visibile a poche decine di metri.



1 Chilometro

5 DAL COL SANS NOM

- 1 In cima alla seggiovia di La Mayt prendete la strada di fronte verso il Col des Saluces. Dista 500 metri.
- 2 Al colle scendete per 400 metri seguendo le indicazioni, poi il sentiero risale ripidamente verso il Pic dal Col sans nom.



1 Chilometro

SCHEDA TECNICA	
DURATA	2h
LIVELLO	Nero
DISTANZA	3,8 km
DISLIVELLO	530 m D+
SEGNALETICA	Gialla
ALTITUDINE MINIMA	2.220 m
ALTITUDINE MASSIMA	2.750 m
PARTENZA	Dalla cima della seggio-cabinovia di Chabrières
ARRIVO	Pic de Chabrières

SCHEDA TECNICA	
DURATA	1h30
LIVELLO	Nero
DISTANZA	3 km
DISLIVELLO	327 m D+ / 65 m D-
SEGNALETICA	Gialla
ALTITUDINE MINIMA	2.435 m
ALTITUDINE MASSIMA	2.750 m
PARTENZA	Dalla cima della seggiovia de La Mayt.
ARRIVO	Pic de Chabrières



LE ESCURSIONI / DAI VILLAGGI



DA UN VILLAGGIO / ALL'ALTRO

Vars è costituito da 4 villaggi che potete collegare tra loro... a piedi... o con la navetta gratuita!

Volete esplorare i villaggi a piedi? Ecco i diversi tempi di percorrenza tra un villaggio e l'altro. Attenzione: questi sentieri sono itinerari condivisi con le mountain bike. Siate prudenti



29 ▶ Saint Marcellin - Sainte Catherine:
1h00 - 840 m // D+ 120 m

▶ Sainte Catherine - Saint Marcellin:
0h35 - 840 m // D- 120 m



30 ▶ Sainte Marie - Saint Marcellin:
0h45 - sentiero 30 - 1,3 km // D+/- 36 m

28 ▶ Sainte Catherine - Sainte Marie:
0h25 - 1 km // D- 103 m

▶ Sainte Marie - Sainte Catherine:
0h45 - 1 km // D+ 103 m



27 ▶ Les Claux - Sainte Marie:
"Le chemin du Facteur"
0h50 - 2,9 km // D- 195 m

▶ Sainte Marie - Les Claux:
"Le chemin du Facteur"
1h30 - 2,9 km // D+ 195 m



LE NAVETTE GRATUITE TRA I VILLAGGI:

In estate circolano quotidianamente delle navette gratuite, a orari regolari e gratuitamente tra villaggi per migliorare il vostro comfort. Grazie a esse potrete lasciare la vostra auto in garage e utilizzare queste navette per andare a fare acquisti, raggiungere il punto di partenza della vostra escursione o persino per scoprire Vars! Orari e date disponibili presso l'Ufficio del turismo e nelle apposite bacheche.

IL CASTELLO

DI VARS 31

L'escursione ideale per scoprire i villaggi di Vars dall'alto: tra patrimonio culturale e natura.

SCHEDA TECNICA

DURATA	2h
LIVELLO	Verde
DISTANZA	Circuito ad anello di 4,1 km
DISLIVELLO	230 m +/-
SEGNALETICA	Gialla
ALTITUDINE MINIMA	1.640 m
ALTITUDINE MASSIMA	1.870 m
PARTENZA/ARRIVO	Vars Saint-Marcellin
PARCHEGGIO	Campo da bocce
DIFFICOLTÀ PARTICOLARI	Interruzioni di pendenza tra Sainte-Catherine e il Castello

DA NON PERDERE!

- Fontana, Forno comune, vicoli e vecchie case di Sainte Catherine.
- Vista panoramica dal Castello

1 Salite le scale vicino al campo da bocce, poi continuate in cima al vicolo del villaggio. Prendete a destra sul sentiero che sale a Sainte-Catherine passando dagli alpeggi. Arriverete al villaggio in meno di un chilometro.

2 Una volta raggiunta la strada principale, passate davanti al lavatoio, quindi risalite lungo le strade del paese per arrivare alla rue du Serret. Girate a sinistra e continuate per raggiungere l'Auberge de la Coulette.

3 Scendete lungo la strada principale di alcuni metri. Il Sentier du Château inizia lì sotto, a destra, di fronte al punto per la raccolta differenziata. Ne avrete per 2 km per arrivare al Castello dal sentiero affacciato su Saint-Marcellin.

4 La discesa verso il villaggio è un po' ripida ma priva di grandi difficoltà.



1 Chilometraggio

32 LE PONT DE LA SALCE

Un'escursione "soft" che sale tra campi di fiori e sottobosco lungo il torrente Chagnon: rinfrescante!

CIRCUITO AD ANELLO DA SAINTE-MARIE

Dal parcheggio di Sainte-Marie risalite verso l'Ufficio del turismo e seguite per alcuni metri la strada principale in direzione di Saint-Marcellin. Il sentiero che sale a Sainte-Catherine si trova appena fuori dal villaggio, sulla destra. Un chilometro di salita dopo arriverete a Sainte-Catherine. Dovrete attraversare le stradine e salire fino alla place des Écoles. Dal parcheggio in questa piazza imboccate il vicolo in fondo e salite verso la parte alta del villaggio per raggiungere la segheria. Alla segheria prendete la strada pastorale per circa 1,5 km in direzione a sud fino al Pont de la Salce che passa sul Chagnon. Proseguite fino a Sainte-Marie lungo il sentiero che parte sulla destra prima del ponte, fino ad arrivare ai Servizi tecnici comunali. Tornate indietro fino al parcheggio di partenza.

SCHEDA TECNICA

DURATA	2h
LIVELLO	Verde
DISTANZA	Circuito ad anello di 4,5 km
DISLIVELLO	220 m D+
SEGNALETICA	Gialla
ALTITUDINE MINIMA	1.665 m
ALTITUDINE MASSIMA	1.893 m
PARTENZA	Vars Sainte-Marie
PARCHEGGIO	Vicino alla seggiovia in fondo al villaggio

DA NON PERDERE!

- Le dighe RTM (ripristino dei terreni montani) costruite per prevenire le inondazioni



1 Chilometraggio

Salite sulle alture del villaggio di Sainte Catherine, l'antico granaio del Comune.

Salite nel Bois de la Pinée, dove potrete godervi la freschezza e la serenità del posto.

33 LE BOIS DE LA PINÉE

Al parcheggio della scuola di Sainte Catherine prendete la stradina in fondo alla piazza e salite fino alla segheria. Imboccate la strada vicinale che sale sulla sinistra verso il "Bois de la Pinée". Al parcheggio (ripetitore della televisione) all'ingresso del bosco seguite il sentiero Bois de la Pinée. All'uscita dal bosco imboccate il sentiero sulla destra che torna verso Sainte Catherine.



DA NON PERDERE!

► La flora, presente in abbondanza

SCHEDA TECNICA

DURATA	2h
LIVELLO	Blu
DISTANZA	Circuito ad anello di 3,7 km
DISLIVELLO	225 m +/-
SEGNALETICA	Gialla
ALTITUDINE MINIMA	1.780 m
ALTITUDINE MASSIMA	2.005 m
PARTENZA	Vars Sainte-Catherine
PARCHEGGIO	Place des Écoles

CAPIRE MEGLIO LA VOSTRA ESCURSIONE:

Le origini del Bois de la Pinée:

In origine era necessario disboscare per consentire la costruzione di edifici in montagna e l'insediamento della popolazione. Però l'erosione accelera sui pendii vergini. Il villaggio di Sainte Catherine è stato quindi esposto a frane e altri eventi naturali. Per questo nel 1870 e nel 1964 il servizio RTM (ripristino dei terreni montani) ha piantato una foresta di larici e pini uncinati sotto il Col de la Coulette (chiamato "Bois de la Pinée") per stabilizzare il terreno.



Sentiero affacciato sul Massif des Ecrins e la valle di Vars. L'accesso alla Cabane de la Pinée si snoda attraverso una foresta incantata.

Fiori e animali nel loro habitat selvatico, la linfa degli alberi che profuma l'ambiente: la magia opera fin dai primi passi.

34 LA CABANE DE LA PINÉE

SCHEDA TECNICA

DURATA	2h
LIVELLO	Verde
DISTANZA	Circuito ad anello di 3,5 km
DISLIVELLO	231 m + / 220 m-
ALTITUDINE MINIMA	1.941 m
ALTITUDINE MASSIMA	2.171 m
PARTENZA	Vars Sainte-Catherine

DESCRIZIONE:

Dalla segheria in cima a Sainte-Catherine prendete il sentiero a sinistra verso il parcheggio dell'antenna.

1 Svoltate a destra nel bosco per circa 1 km fino ad arrivare a una radura.

2 Continuate a salire verso il Col de la Coulette: passerete davanti alla cisterna 3 prima di raggiungere l'intersezione del sito di arrampicata.

4 Prendete il sentiero sulla sinistra verso la Cabane de la Pinée per poco più di un chilometro. Si alterneranno salite e discese nel cuore della foresta. 5 Alla diramazione proseguirete sulla destra verso la capanna, che si trova a 600 metri di distanza.

6 Godetevi un buon picnic alla Cabane de la Pinée! Partite dall'altro lato in un ambiente leggiadro e minerale, sempre affacciato da una parte sugli Ecrins e dall'altra sulle creste dell'Eyssina.

7 300 metri dopo la capanna raggiungerete il sentiero che scende dal Col de la Scie. Svoltate a sinistra per 500 metri e raggiungerete il sentiero 1 carrozzabile 8 vi riporterà a Sainte-Catherine.



Una passeggiata accessibile per raggiungere uno dei più bei punti panoramici di Vars, Peynier. Da qui potrete ammirare la vastità della stazione e dei massicci circostanti.

35 IL COL / DE VARS

Fate come i ciclisti e raggiungete la vetta del Col de Vars a piedi! Arroccato a 2.109 m di altitudine, segna la transizione dalle Alte Alpi alle Alpi dell'Alta Provenza. Lungo il sentiero spalancate gli occhi... le nostre amiche marmotte sono molto numerose...

Dal parcheggio sud di Les Claux (Le Fournet) seguite il sentiero parallelo alla D 902 che parte dal bosco per proseguire attraverso i pascoli di montagna passando dal Lac Napoléon fino al Col de Vars.

Il percorso può essere affrontato solo in discesa se prendete una navetta gratuita che vi porta al Col de Vars.

CAPIRE MEGLIO LA VOSTRA ESCURSIONE:

Nel cuore della famosa Route des Grandes Alpes. Inaugurata nel 1937, la Route des Grandes Alpes è il più bello degli itinerari di montagna: va dal Lago Lemano al Mediterraneo, è costituito da 684 km e 16 passi tra cui il Col de Vars, e guida i ciclisti, i cicloturisti, i motociclisti e gli automobilisti attraverso un territorio eccezionale.

Col de Vars: i punti di riferimento
Versante Guillestre-Vars: 19,4 km,
1.111 m di dislivello,
5,7% di pendenza media,

9,5% di pendenza massima, il tour de France è passato da qui per 35 volte.

DA NON PERDERE!

- Il Lac Napoléon e il suo rifugio
- La fauna e, più precisamente, le numerose marmotte

SCHEDE TECNICA	
DURATA	2h
LIVELLO	Blu
DISTANZA	3,7 km andata
DISLIVELLO	19 m - / 194 m +
SEGNALETICA	Gialla
ALTITUDINE MINIMA	1.934 m
ALTITUDINE MASSIMA	2.109 m
PARTENZA	Le Fournet Vars les Claux
PARCHEGGIO	Le Fournet, Plateau du Caribou



1 Chilometraggio

LA VETTA / 36 DI PEYNIER

1 Al rifugio Napoléon prendete il sentiero sulla sinistra e salite fino al 3° tornante.

2 All'arrivo sulla cresta di Mayt imboccate il sentiero segnalato seguendo il cartello "Peynier". Continuate sulla cresta fino alla cima dell'omonima seggiovia. Panorama sull'Eyssina e sul massiccio degli Ecrins-Pelvoux.

3 Per il ritorno riprendete lo stesso percorso fatto all'andata.

SCHEDE TECNICA	
DURATA	2h30
LIVELLO	Blu
DISTANZA	4,4 km andata
DISLIVELLO	261 m +/-
SEGNALETICA	Gialla
ALTITUDINE MINIMA	1.993 m
ALTITUDINE MASSIMA	2.254 m
PARTENZA	Vars les Claux
PARCHEGGIO	Refuge Napoléon

DA NON PERDERE!

- Il Lac Napoléon e il suo rifugio
- Riserva collinare di Peynier creata nel 2020



1 Chilometraggio

37 38 LAC DES

9 COULEURS E MORTICE

SCHEDA TECNICA

DURATA	Lac des 9 couleurs: 2h30 Mortice: 4h
LIVELLO	Rosso
DISTANZA ANDATA	• Lac des 9 couleurs: 4,5 km • Mortice: 6,4 km
DISLIVELLO	416 m +/- (lac des 9 couleurs) 874 m +/- (Mortice)
SEGNALETICA	Gialla
ALTITUDINE MINIMA	2.295m
ALTITUDINE MASSIMA	• Lac des 9 couleurs: 2.711 m • Mortice: 3.169 m
PARTENZA	Cabane des Couniets, 7 km di sentiero dopo la segheria di Sainte-Catherine ATTENZIONE accesso possibile esclusivamente in 4x4 o con un'auto alta
PARCHEGGIO	Ai margini del sentiero, vicino alla barriera

IMPORTANTE

La strada carrozzabile che porta a Couniets è molto difficile, quindi si raccomanda di accedervi con un'auto adeguata, come ad esempio un 4x4 alto. Partendo dalla segheria di Sainte-Catherine ne avrete per 5,6 km di camminata con un dislivello positivo di 439 metri per arrivare a Couniets.

Le cose stanno così: delle marmotte che fanno capolino, dei campi di stelle alpine e, ciliegina sulla torta, un Lac des 9 couleurs dai colori blu-verde-oro, con venature rosa marmorizzate.

DA LES COUNIETS/ SAINTE-CATHERINE 37

1 Dal parcheggio di Les Couniets imboccate il sentiero seguendo il cartello indicante il Lac des 9 couleurs. Proseguite attraverso gli alpeggi fino alla cresta e attraversatela. Qui sono presenti molte marmotte!

2 Sotto la cresta che domina il Vallon Laugier proseguite lungo il sentiero in direzione sud per raggiungere il Col de Serenne.

3 Da questo punto salite alcuni tornanti sulla sinistra e raggiungerete il Lac des 9 couleurs.

4 Dal lago potete raggiungere la Mortice Sud in un'ora e mezza. Fate attenzione: quest'ultimo tratto è molto ripido e passa a un livello del nero.

Da Sainte-Catherine:

- Lac des 9 couleurs: 10 km / 5h / 931 m D+
- Mortice: 11,9 km / 6h30 / 1.389 m D+



DALLA VAL D'ESCREINS 38

1 Dal parcheggio della Val seguite il sentiero in direzione dell'oratorio, a destra del Rif Bel.

2 400 metri più avanti prendete il sentiero a destra in direzione Col de la Coulette e iniziate l'ascesa del "Pas" lungo il torrente del Vallon Laugier.

3 Dopo 2 km arriverete al "Pas". Lasciatevi sulla destra il Sentier de la Coulette e svoltate a sinistra per risalire il Vallon Laugier.

Passerete vicino alla Bergerie du vallon, che si troverà alla vostra sinistra. 4 Continuate a salire per quasi 4 km fino al Col de Serenne. 5 Il Lac des 9 couleurs si trova dopo circa 300 metri. 6

7 La Mortice Sud può essere raggiunta in un'ora e mezza di tempo.



SCHEDA TECNICA

DURATA	Lac des 9 couleurs: 4h30 Mortice: 6h
LIVELLO	Nero
DISTANZA ANDATA	• Lac des 9 couleurs: 7,5 km • Mortice: 9,4 km
DISLIVELLO	926 m +/- (lac des 9 couleurs) 1.384 m +/- (Mortice)
SEGNALETICA	Gialla
ALTITUDINE MINIMA	1.785 m
ALTITUDINE MAXI	• Lac des 9 couleurs: 2.711 m • Mortice: 3.169 m
PARTENZA	Parcheggio principale della Val d'Escreins

DA NON PERDERE!

- Vecchie case a Sainte Catherine, sulla strada in salita
- Gouffre de la Mortice
- Delle marmotte che fanno capolino

Su queste creste illuminate, dove le sentinelle degli alpeggi spuntano dai ciuffi di stelle alpine, dominerete la Val d'Escreins e le sue guglie squartate che in primavera piangono le loro lacrime di pietra.

CRESTE DI VARS

39 DALLA PINÉE

SCHEDE TECNICA

DURATA	5h
LIVELLO	Nero
DISTANZA	Circuito ad anello di 10 km
DISLIVELLO	760 m +/-
SEGNALETICA	Gialla
ALTITUDINE MINIMA	1.788 m
ALTITUDINE MASSIMA	2.550 m
UBICAZIONE	Sainte-Catherine
PARCHEGGIO	Place des écoles
DIFFICOLTÀ PARTICOLARI	Dirupi sulle creste

DA NON PERDERE!

- Vecchie case a Sainte-Catherine
- Vista maestosa sulla valle di Vars, il Vallon Laugier e la Val d'Escreins

1 Al parcheggio della scuola di Sainte-Catherine prendete la stradina in fondo alla piazza e salite fino alla segheria. Poi seguite il sentiero segnalato sulla sinistra, che sale verso il Bois de la Pinée. Dopo 1,5 km imboccate il sentiero sulla sinistra nella sottobosco, subito dopo una curva a gomito.

2 Seguite questo sentiero verso il Col de la Scie.

3 In cima rimanete sul lato di Vars e seguite il sentiero verso il Col de la Coulette passando dalle creste di Vars. Il questa traversata delle creste dominerete la Val d'Escreins sul versante in ombra prima di scendere attraverso i pendii ghiaiosi e i picchi calcarei fino al Col de la Coulette.

4 Al Col de la Coulette imboccate il sentiero che scende verso Sainte-Catherine. Dopo il serbatoio proseguite fino alla segheria e poi al parcheggio del paese vicino alle scuole.



CAPIRE MEGLIO LA VOSTRA ESCURSIONE:

Le stelle alpine:

Questa "stella" delle montagne crea un tappeto al Col de La Coulette. Camminate con attenzione attraverso le praterie alla ricerca di mazzi di fiori bianchi e gialli che ricoprono il prato alpino. Dato che affronta un clima estremo, questo fiore ha sviluppato delle difese molto efficaci per resistere a temperature glaciali, venti violenti e un sole cocente. Grazie alle sue virtù, questo fiore di montagna viene utilizzato sia nella cosmesi che in medicina.



D'una vallée à l'autre, la beauté et le charme sont surprenants. De l'éperon rocheux du Châtelret à l'eau joueuse du Chagnon, une balade pour le moins enthousiasmante !

LE CRESTE

40

DE LA SELLE

1 Al parcheggio della scuola di Sainte Catherine prendete la stradina in fondo alla piazza e salite fino alla segheria. Prendete la strada pastorale in direzione sud fino al Pont de la Salce.

2 Attraversate il ponte e prendete il sentiero che si trova a 150 m sulla sinistra. Più avanti attraversate un ruscello e salite agli alpeggi attraversando diverse terrazze erbose fino al pendio ghiaioso.

3 A questo punto proseguite lungo il sentiero serpeggiante seguendo la segnaletica gialla sulle pietre. Quest'ultimo si affaccia sulla valle e prosegue fino alla Cabane du Vallon. Attenzione al bestiame.

4 Alla Cabane seguite il sentiero che sale sulla sinistra. Superate un antico recinto di pietra e girate attorno alla montagnetta d'erba (panorama: l'Eyssina a ovest, gli Ecrins/Pelvoux a nord, le creste di Couniets a est e il Paneyron a sud). Proseguite in discesa sull'altro versante della cresta verso uno stagno.

5 Continuate fino a Chagnon e proseguite per 300 m lungo la riva sinistra.

6 Poi attraversate il Chagnon dal guado per risalire sulla riva destra del sentiero. Proseguite verso Sainte-Marie. In seguito il sentiero si allarga. Attenzione al bestiame.

7 Scendete lungo il sentiero sulla sinistra per raggiungere dopo alcuni tornanti il Pont de la Salce. Ritorno al **2**. Lasciatevi sulla sinistra il sentiero per Sainte-Marie e proseguite verso Sainte-Catherine.

SCHEDA TECNICA

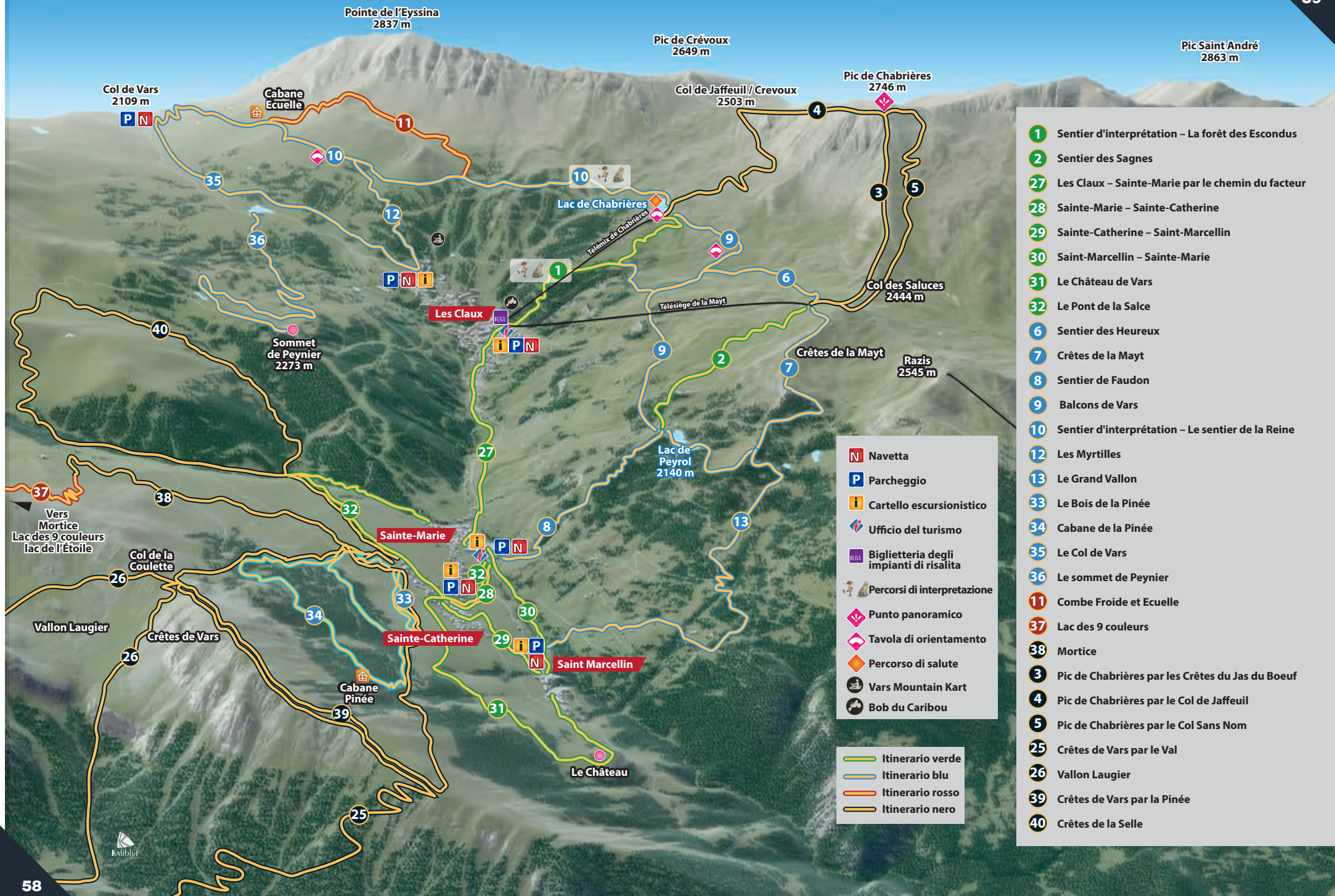
DURATA	5h
LIVELLO	Nero
DISTANZA	Circuito ad anello di 11,5 km
DISLIVELLO	584 m +/-
SEGNALETICA	Gialla
ALTITUDINE MINIMA	1.788 m
ALTITUDINE MASSIMA	2.372 m
PARTENZA	Sainte-Catherine
PARCHEGGIO	Places des écoles



DA NON PERDERE!

- Vecchie case e vicoli di Sainte-Catherine
- Meridiana di Sainte-Catherine

1 Chilometro



Vars

LA FORÊT BLANCHE



Ufficio del turismo
+33 4 92 46 51 31
www.vars.com

CREDITI

Produzione: Ufficio del turismo di Vars

Grafica, impaginazione e illustrazione: Syllys Design

Contributo alla realizzazione di questo opuscolo: Mairie de Vars et SEM SEDEV

Crediti fotografici: Alpes Photographies/ Thibaut Blais/ Scalphoto/ Anna Fréjus/ Rémi Morel/ Léa Scappini/ Mairie de Vars/ Envato Elements

Cartografia: Mappe IGN: Scan25 @©IGN-PFAR2013

Nota bene: le mappe IGN non tengono conto dei percorsi dei due nuovi impianti di risalita: TMX Chabrières e TSD Mayt

Sfondo della mappa dei percorsi: Kalibblue